





## Vår Vision

Att skapa ett tryggare liv för djuren och deras ägare.

## Vår Mission

Vi skapar ett tryggt djuräggande genom att erbjuda Sveriges bästa service och expertis inom djurförsäkring.

## Om Sveland

Sveland Djurförsäkringar, organisationsnummer 545000-7165, är ett ömsesidigt försäkringsbolag specialiserat på djurförsäkringar (sakförsäkring). Sveland bedriver verksamhet inom hela Sverige och har kunder i alla delar av landet. Huvudkontoret är beläget i Lund, där merparten av de anställda arbetar. Från och med juli 2024 har Sveland Djurförsäkringar ett helägt dotterbolag, Svelands vårdguide AB, organisationsnummer 559490-1141.

Denna hållbarhetsrapport avser verksamhetsåret 2025 och det är åttonde året som Sveland lämnar en hållbarhetsrapport tillsammans med årsredovisningen.

Denna hållbarhetsrapport omfattar hela Svelands organisation och den verksamhet som organisationen själv utför, hur Sveland arbetar med

leverantörer inklusive väsentliga leverantörer och utlokaliserad verksamhet samt samarbetspartners. Avgränsningen har gjorts utifrån bedömningen att den egna verksamheten är den som Sveland direkt kan styra över och påverka.

Leverantörer och samarbetspartners kan Sveland inte direkt styra över, utan där sker påverkan genom upphandling, uppdragsavtal, kravställan och kontinuerlig dialog. Uppföljning sker bland annat löpande i samband med samverkansmöten och vid årsvisa avstämningar. Vårt mål är att samtliga leverantörer och samarbetspartners ska ha ett väl fungerande hållbarhetsarbete.

## Innehåll

Om Sveland.....	3	Kapitalförvaltningen .....	22
Inledning .....	4	Miljömässig hållbarhet .....	24
Hållbarhet för oss.....	6	Social hållbarhet .....	26
Affärsmodell.....	8	Årets bästa vän.....	27
Styrning/Polycys .....	10	Medarbetare .....	28
Väsentlighetsanalys och väsentliga hållbarhetsfrågor .....	11	Vår värdegrund .....	28
Intressenter.....	12	Företagskultur .....	29
Riskhantering.....	14	Kompetensutveckling .....	30
Hållbart djuräggande .....	18		
Svelands Vårdguide.....	19		
Ekonomisk hållbarhet.....	20		

# "Svelands vision är att skapa ett tryggare liv för djuren och deras ägare."

Visionen ska uppnås genom att utgå från organisationens ledord; gemenskap, engagemang, expertis och nytänkande. Genom transparens, hög involvering och möjlighet att påverka skapas tillsammans med ledorden ett Sveland där medarbetarna har förståelse för kunderna och deras behov samt alltid har djurens bästa för ögonen.

Sveland ska verka för ett tryggt och hållbart djurägande som långsiktigt är bra både för djuren, kunderna och Sveland. Djurägarna ska mötas av hög kompetens och en snabb och effektiv service i alla kontakter med Sveland. Alla kunder och deras djur behandlas lika utifrån en sund riskbedömning och hållbar lönsamhet. Det är mycket viktigt för oss att våra kunder är nöjda med vår hantering av olika typer av försäkringsärenden.

Vårt stora engagemang för att sprida kunskap bidrar också till ett långsiktigt tryggt djurägande. Vi värdesätter kontakten och dialogen med våra kunder högt. För att ta del av våra kunders åsikter genomför vi bland annat olika kundundersökningar för att lära oss mer om vad vi gör bra och vad som kan göras bättre.

Som kundägt bolag är vi extra stolta över att ha placerat oss på andra plats i Svenskt Kvalitetsindex (SKI) årliga mätning av kundnöjdheten i djurförsäkringsbranschen. Branschen som helhet har tydligt tappat i mätningen jämfört med tidigare år och får 64,2 av 100, jämfört med 73,9 av 100 för 2024. Det är glädjande att Sveland i undersökningen fick 76,2 som är ett mycket starkt resultat.

När det gäller service och kompetens i skadehantering toppar Sveland listan på 91,3. Vi är glada och stolta att vi kan möta och i många fall överträffa våra kunders förväntningar när de behöver tryggheten från sin försäkring som mest. Våra kunder ger oss generellt höga betyg gällande vårt engagemang och vår expertis. I de löpande undersökningarna följer vi även Svelands Net Promoter Score (NPS). Sveland har 2025 ett NPS på 66. Det är ett mycket bra resultat och högre än resultatet för 2024 (NPS 50).

**Som kundägt bolag är vi extra stolta över att ha placerat oss på andra plats i Svenskt Kvalitetsindex (SKI) årliga mätning av kundnöjdheten i djurförsäkringsbranschen.**



## NPS 66

Net Promoter Score (NPS) mäter kundnöjdheten baserat på en enda fråga; "Hur sannolikt är det att du skulle rekommendera oss till andra?". Ett högt NPS-värde innebär att kunderna är ambassadörer som talar gott om företaget inför andra. NPS är idag det mest vedertagna nyckeltalet att mäta hur lojala kunderna är.

NPS är ett index från -100 (varje kund är en kritiker) till 100 (varje kund är en ambassadör). Generellt anses att en poäng runt 30 är mycket bra, en poäng på 50 är utmärkt, och över 70 är exceptionellt.



## I djurens tjänst sedan 1911

Vi är stolta över att Sveland Djurförsäkringar är ett kundägt bolag. Det medför en långsiktig stabilitet och trygghet för våra kunder, det vill säga ägare, som är en viktig del i ett hållbart försäkringsbolag.

Redan 1911 gick några bönder samman med en idé lika framsynt då som den är modern idag; att ta väl hand om sina djur för att kunna ge dem ett långt och hållbart liv, och att dela på riskerna för skador och sjukdomar i ett samägt bolag.

Grunden för Sveland Djurförsäkringar var lagd och i över 100 år har vi nu arbetat med att utveckla och bygga vidare på det bönderna skapade. Som ett hållbart och kundägt bolag är du som kund, vår ägare, och ditt djur, vår högsta prioritet.

Därför går våra vinster alltid tillbaka till verksamheten för att hålla våra gemensamma kostnader nere och för att skapa nytta för dig och ditt djur. Till exempel genom snabbare reglering av skadeärenden eller genom att förbättra våra försäkringar och vår personliga service. Vinsten går också, bland annat via vår stiftelse, tillbaka till olika satsningar med hållbart djurägande i fokus. Hur vi ska driva Sveland framåt styrs demokratiskt av vår fullmäktige där du som kund har möjlighet att engagera dig.

Vårt mål är tydligt; Sveland ska bli det bästa försäkringsbolaget för hållbart djurägande. Vi vill att både djur och människor ska kunna leva på vår planet. Det handlar om att ta socialt ansvar, minska vår miljöpåverkan och att se till så att våra finansiella placeringar bidrar till ett hållbart samhälle.

Det handlar också om att förebygga skador och undvika sjukdomar hos våra djur. Många av våra medarbetare är, precis som du som kund, engagerade djurägare och med vår expertkunskap finns vi alltid här för att hjälpa dig när det behövs. Om olyckan är framme ska du känna dig trygg i att din försäkring ger ditt djur möjlighet till rätt behandling.

Tillsammans vill vi kunna glädjas över mångåriga relationer till friska och hälsosamma djur, precis som bönderna 1911. Allt vi gör är för vårt, och våra djurs, gemensamma bästa. Tillsammans är vi Sveland!



Vd  
har ordet

Arbetet med hållbarhet är inget enskilt projekt eller något som går att göra bredvid den vanliga verksamheten. För att bidra till en hållbar framtid behöver vi fokusera på både med de stora och de små frågorna i alla delar av verksamheten. Hållbarhetsarbete handlar mycket om aktuella och framtida risker och möjligheter. För oss som försäkringsbolag är det naturligt att arbeta med risker i alla delar av verksamheten och det känns också naturligt att integrera hållbarhetsarbetet i det. Detta blir än mer tydligt i och med EU:s Corporate Sustainability Reporting Directive (CSRD) som börjat implementeras under 2024. Det är positivt att utvecklingen kring hållbarhetsarbete och hållbarhetsrapportering går framåt. För de företag som omfattas kommer det att innebära en ökad tydlighet och förbättringar i hållbarhetsarbetet.

För Svelands del gäller just nu en uppskjuten tidplan för rapportering enligt CSRD. Slutliga regler behöver fortfarande inväntas. Oavsett det fortsätter vi vårt hållbarhetsarbete. En hållbar utveckling är avgörande för att bevara ekosystem och naturresurser, och inte äventyra kommande generationers förutsättningar för en dräglig tillvaro. Det senaste året har fortsatt varit en ekonomisk utmaning för många människor. Ökande levnads-kostnader inklusive kostnader för djuräggande och en oroande geopolitisk situation har påverkat på olika sätt och lett till en återhållsamhet. Efterfrågan att skaffa djur har varit fortsatt relativt låg.

På Sveland behöver vi anpassa oss till omvärldsläget och se hur vi kan hjälpa våra kunder till ett tryggare djuräggande. En del i detta arbete är att vi sedan november 2024 driver Svelands Vårdguide i egen regi. Det är fantastiskt att se det gensvar vi fått från våra kunder. Våra duktiga legitimerade djursjukskötare hjälper till med råd kring egenvård och guidar också kunder till en lämplig veterinärklinik då det behovet finns. Med det positiva gensvar vi hittills fått ser vi

verkligen fram emot att utveckla Svelands Vårdguide under kommande år.

Våra kunders stora förtroende för oss känns oerhört glädjande. Alla medarbetare på Sveland arbetar med stort engagemang för att uppfylla kundernas krav och behov. Vi vill alltid vara ett stöd för våra kunder, inte minst när olyckan är framme och försäkringen behöver användas.

Vi är otroligt glada och stolta över resultatet i Svenskt Kvalitetsindex mätning för 2025. Sveland klättrar till en andraplats i total kundnöjdhet och får högst betyg av alla aktörer för service och kompetens inom skadereglering. I en bransch där kundnöjdheten generellt sjunker står vi starka, tack vare våra kunder, och deras förtroende. För oss handlar skadereglering inte bara om processer, utan om omtanke och trygghet för både djurägare och djur.

För att så många människor som möjligt ska känna sig trygga att ha djur fortsätter vi att utveckla vårt arbete med skadeförebyggande utbildningar och rådgivning när du som djurägare behöver stöd.

Vi fortsätter också vara en del av samtalet i djurbranschen och samhället kring hur vi gemensamt kan hjälpas åt att få friska djur och rimliga kostnader när djuren behöver vård. Detta arbete är dock inget vi kan göra själva. Alla djurägare, djurförsäkringsbolagen och djursjukvården behöver tillsammans hjälpas åt för att hålla djuren friska och hitta en balans som inte innebär ständigt ökade kostnader. För Sveland är detta ett prioriterat område och en viktig del i vår vision att hjälpa våra kunder till ett tryggare djuräggande.

Vi på Sveland vill vara med och skapa förändring på riktigt. Med gemenskap, engagemang, expertis och nytänkande är jag säker på att Sveland kan bidra till en hållbar framtid och ett tryggt djuräggande för alla våra kunder.

/Linda Kreutz

# Hållbarhet för oss



Vi på Sveland ser fyra viktiga delar i vårt hållbarhetsarbete. Utöver ekonomisk hållbarhet, miljömässig hållbarhet och social hållbarhet är hållbart djuräggande en viktig del i vårt arbete.

## Hållbart djuräggande

Hållbart djuräggande betyder ett sunt risktänkande hos kunderna och att deras djur kan leva tryggt och må bra genom hela livet. Sveland ger råd och utbildar djurägare genom artiklar, föreläsningar och webinarier.

## Ekonomisk hållbarhet

Svelands bolagsform är långsiktig och hållbar och vi ägs av våra kunder. Sund riskbedömning, god riskhantering och hållbar lönsamhet med kunden i fokus är en viktig grund i Svelands verksamhet. Vi investerar vårt kapital så att det ger en trygg avkastning samtidigt som det bidrar till samhällsomställningen. Till exempel investerar vi inte i oljeutvinning, klusterbomber eller pornografi.

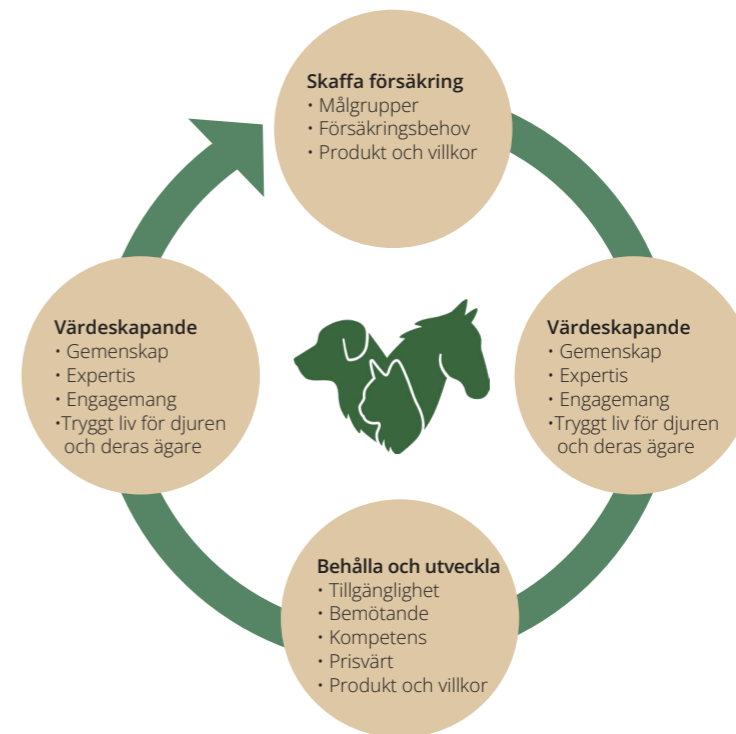
## Miljömässig hållbarhet

Vår verksamhet och våra aktiviteter har en direkt miljöpåverkan. Även våra leverantörers, samarbetspartners och kunders verksamheter är en del av Svelands miljöpåverkan. Vi ser hela tiden över hur

vi kan minska vårt och våra försäkringsprodukters klimatfotavtryck, med målet att jämfört med 2019 års siffror halvera Svelands utsläpp inom scope 1, scope 2 och delar av scope 3 till 2030.

## Social hållbarhet

Sveland arbetar med social hållbarhet på många olika sätt inklusive utifrån de tio principerna för ansvarsfull bolagsstyrning i FN Global Compact. Internt arbetar vi aktivt för god personalpolitik och korrekt hantering av försäkringsärenden för att motverka jävsituationer och korruption. Att lyfta hållbarhetsfrågor med alla våra leverantörer och samarbetspartners är självklart för oss. Vi vill också bidra till samhället på ett bredare plan, till exempel genom vårt långvariga samarbete med den ideella föreningen VooV (Veterinär Omtanke Om Våldsutsatta).



De mest omfattande processerna i organisationen innefattar försäljning, kundservice och skadereglering. Utöver detta finns stödfunktioner som ekonomi, marknad, risk, hållbarhet, IT och andra stabsfunktioner. Vi arbetar ständigt med produktutveckling för att ha försäkringsprodukter som möter djuren och djurägarnas behov både nu och i framtiden. Svelands organisation arbetar för att vara effektiv och målstyrd, för att optimera kundens upplevelse och affärsnyttan.

# Affärsmodell

Sveland ska skapa ett tryggare liv för djuren och deras ägare. Djurägarna ska mötas av hög kompetens och snabb, effektiv service i alla kontakter med Sveland. Alla kunder och djur behandlas på samma sätt utifrån en sund riskbedömning och hållbar lönsamhet.

Sveland bidrar till att skapa ett tryggt liv för både djuren och deras ägare genom vår expertis och vår målsättning att ge bästa möjliga service till våra kunder. Som ett kundägt försäkringsbolag ser vi till att våra kunder får behovsanpassade och rättvisa försäkringar.

Vår affärsidé bygger på att kunderna ska känna att vi förstår deras behov och att vi har djurens bästa för våra ögon. Som djurens försäkringsbolag erbjuder vi Sveriges bästa service och expertis för att skapa trygghet för både djur och deras ägare.



Förenklad bild av Svelands värdekedja.

Vi på Sveland vill att både människor och djur ska kunna leva på vår planet under en lång tid framöver. Därför arbetar vi med hållbarhet inom hela vår värdekedja, för att skapa värden och bidra till en mer hållbar framtid. Vi vill på bästa sätt minimera vår negativa påverkan och maximera vår positiva påverkan genom hela värdekedjan. Det är ett långsiktigt arbete som företaget kontinuerligt arbetar med på olika sätt, bl.a. styrdokument och rutiner samt olika indikatorer och nyckeltal för uppföljning.

Ett av de områden där Svelands verksamhet har en negativ påverkan är de utsläpp och den resursförbrukning som vår interna verksamhet bidrar till, och även den verksamhet som sker via leverantörer och samarbetspartners samt genom våra investeringar. För att på bästa sätt minska vår negativa påverkan och bidra till att maximera vår positiva behöver vi mäta så stor andel som möjligt av utsläppen i hela värdekedjan. Sveland genomförde under 2022 en screening av utsläppen i scope 3 och har i den tagit med de största och mest relevanta utsläppen för årliga mätningar av Svelands utsläpp av växthusgaser i enlighet med Greenhouse Gas Protocol.

Sveland har också identifierat att en negativ påverkan rörande sociala frågor kan förekomma både internt och hos externa parter. För att försöka minimera negativ påverkan och maximera positiv påverkan inom detta område prioriterar Sveland arbete med arbetsmiljö och hållbart medarbetarskap. Sveland följer branschens kollektivavtal och har ett gott samarbete med Forenas lokala fackklubb.

Till externa parter, så som leverantörer, samarbetspartners, föreningar och profilpersoner ställer vi krav på socialt ansvarstagande och att man följer vår uppförandekod. Detta följs upp årligen bland annat genom samverkansmöten. Under 2024 påbörjade Sveland arbete med anpassningar till de nya kraven i EU:s Corporate Sustainability Reporting Directive (CSRD). Som en del i detta arbete har en väsentlighetsanalys med dubbel materialitet genomförts enligt CSRD och European Sustainability Reporting Standards (ESFR).

EU-kommissionen presenterade 26 februari 2025 förenklade regler för hållbarhetsrapportering genom ett Omnibus-paket. Syftet är att förenkla regelverken och minska den administrativa bördan för europeiska företag. Kommissionens förslag innebär bland annat höjda gränsvärden för både CSRD och taxonomin, förenklade ESRS-standarder och begränsningar av CSDDD (CS3D). De höjda gränserna väntas minska antalet företag som omfattas av kraven på att hållbarhetsrapportera med 80 procent. Omnibus-förslaget är tvådelat och innehåller även ett så kallat "stop the clock"-förslag, som innebär att rapporteringstidpunkten skjuts fram med två år för de företag som enligt CSRD skulle rapportera i våg 2 och våg 3, det vill säga från 2025 och 2026. Senareläggningen ger EU tid att arbeta med de större förändringar och förenklningar som föreslås i direktiv och förordningar. Sveland följer utvecklingen av de nya lagkraven för hållbarhetsrapportering och hur dessa kommer att påverka Sveland.

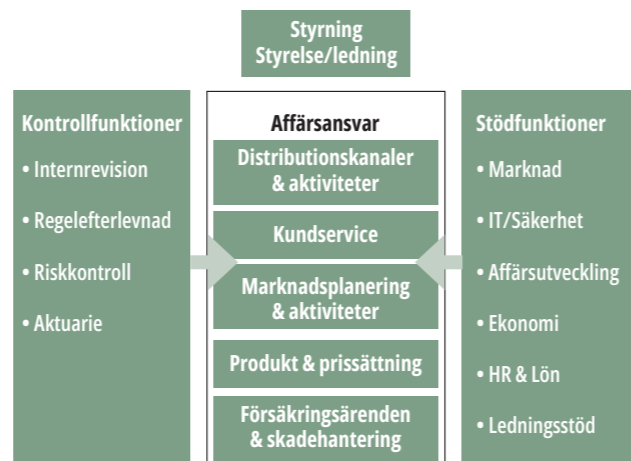


# Styrning/Policys

**Strategisk nivå**  
Styrelsens ansvar

**Taktisk nivå**  
Styrelse/ledning

**Operativ nivå**  
Ledning/verksamhet



Sveland har en övergripande styrmodell som fördelar ansvaret mellan styrelsen och ledningen. Styrelsen har fastställt den vision, mission, affärsidé och värdegrund som Svelands verksamhet ska utgå ifrån, samt de policys som utgör verksamhetens styrning. Det är även styrelsen som är ytterst ansvarig för årsredovisning samt denna hållbarhetsrapport. Vd och företagsledning ser till att det fastställda ramverket upprätthålls genom att fastställa riktlinjer och instruktioner för verksamheten.

Bolagets organisationsstruktur bygger på tydliga rollfördelningar och ansvarsområden. Kunderna är Svelands ägare och de företräds av valda ledamöter i fullmäktige. Fullmäktige är högsta beslutande organ och ledamöterna utses av kunderna vid lokala val.

En gång om året hålls bolagsstämman, där fullmäktige väljer Sveland styrelse, som i sin tur utser bolagets Vd. Under 2025 har styrelsen bestått av fyra kvinnor och fyra män.

För att på bästa sätt möta de krav som finns på verksamheten och säkerställa arbetet mot Svelands vision och framtida utmaningar uppdateras både policys, instruktioner, rutinbeskrivningar och andra styrande dokument årligen enligt en fastställd plan. Styrdokumenten ska vidare säkerställa att Sveland följer vid var tid gällande lagstiftning och övriga regelverk inklusive rapporteringskrav till myndigheter.

De policys som främst styr hållbarhetsarbetet är:

- Arbetsordning för styrelsen (stämman)
- Etikpolicy
- Finanspolicy och placeringsinstruktioner
- Policy för egen risk- och solvensbedömning (ORSA)
- Policy och instruktion för hantering av intressekonflikter

- Policy för regelefterlevnad (Compliance)
- Aktuariefunktionspolicy
- Policy för miljö och hållbarhet
- Riskpolicy
- Policy för försäkringsrisker
- Policy för operativa risker
- Policy och instruktion för risk- och sårbarhetsanalys
- Policy och instruktion för uppdragsavtal
- Policy för rapportering av missförhållanden (visselblåsning)
- Policy för informationssäkerhet



# Väsentlighetsanalys & väsentliga hållbarhetsområden

Verksamhetens risker och möjligheter på kort och lång sikt analyseras och utvärderas kontinuerligt i det arbete som styrelse, ledning, riskhanteringsfunktionen och övriga nyckelfunktioner utför. Arbetet fokuserar på såväl omvärldens påverkan på företaget som Svelands påverkan på omvärlden. Hållbarhetsaspekter är en naturlig del i Svelands arbete och hanteras integrerat i verksamheten. Även våra intressentdialoger utgör en viktig del i det strategiska arbetet. Mer om hur vi arbetar med intressentdialoger går att läsa under rubriken "Intressenter" längre fram i denna hållbarhetsrapport.

Våra väsentliga hållbarhetsfrågor hjälper oss att prioritera, konkretisera och mäta resultaten på vår väg att bli Sveriges bästa försäkringsbolag för hållbart djurägande och för att nå verksamhetens övergripande mål inom hållbarhetsområdet. Att årligen utvärdera och vid behov justera Svelands väsentliga hållbarhetsområden kommer också fortsättningsvis att vara en del av Svelands hållbarhetsarbete. Flera hållbarhetsområden ligger nära varandra och har gemensamma delar, exempelvis när det gäller nyckeltal och indikatorer för uppföljning. Sedan Sveland mer systematiskt började mäta och följa upp arbetet med de väsentliga hållbarhetsfrågorna 2022, har mätning och uppföljning utvecklats och förbättrats. Under 2024 genomförde Sveland en dubbel väsentlighetsbedömning (DMA) för att efterleva kraven i enlighet med CSRD och ESRS. Svelands fyra väsentliga hållbarhetsområden har nu uppdaterats utifrån resultatet av den dubbla väsentlighetsbedömningen.

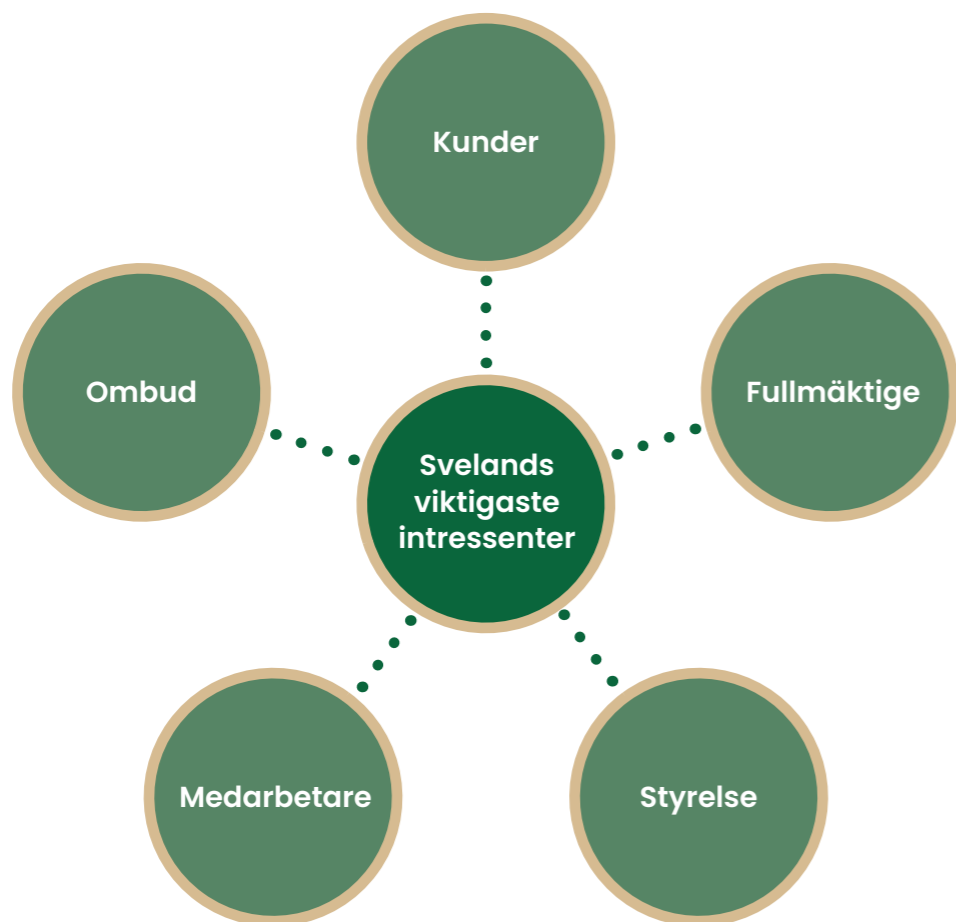
De väsentliga frågorna för Sveland återfinns inom ESRS-standarderna E1 Klimatförändringar, S1 Den egna arbetskraften, S2 Arbetstagare i värdekedjan,

S4 Konsumenter och slutanvändare och G1 Ansvarfullt företagande. Frågorna representerar både Svelands påverkan på omvärlden, och risker och möjligheter som kan påverka Svelands finansiella ställning. Ett exempel på ett område där Sveland ser både risker och möjligheter är information och kunskapsspridning kopplat till våra kunder. Vad gäller till exempel externa fysiska risker behandlas det i den uppdaterade klimatscenarioanalys som Sveland utför årligen sedan 2023.

Under 2025 genomförde Sveland en GAP-analys för att ta reda på vad som eventuellt saknas inför rapportering enligt CSRD och dess standarder, ESRS, utifrån de identifierade väsentliga frågorna. GAP-analysen visade ett behov av att utveckla och/eller omformulera vissa data och beskrivningar för att de ska vara linjerade med ESRS-krav, samt ett visst behov av att ta fram nya data. Dock handlar det i stor utsträckning om data kopplat till den dubbla väsentlighetsbedömningen, som av naturliga skäl inte funnits med i vår tidigare rapportering.

Utifrån GAP-analysen och med hänsyn till ändrade förutsättningar i och med Omnibus-förslagen och "Stop the clock", tog Sveland under våren 2025 fram en prioriteringslista för rapporteringsarbetet. Prioriteringen tog hänsyn till både CSRD-efterlevnad och åtgärder som bedömts som långsiktigt värdeskapande för Sveland, oavsett CSRD-efterlevnad. Nedan syns våra fyra hållbarhetsområden. Det område som handlar om miljö- och klimatpåverkan har fått ett uppdaterat namn (tidigare kallat Verksamhetens miljö- och klimatpåverkan) för att bättre spegla det dubbla perspektivet – att Sveland både påverkar och påverkas av omvärlden.

<p><b>Långsiktig hållbar utveckling för Sveland</b></p> <p>Finansiella placeringar som bidrar till ett hållbart samhälle</p> <p>Långsiktig hållbar lönsamhet och utveckling för Sveland</p> <p>Hållbara samarbeten</p> <p>Affärsetik och korruption/Transparens och rättvisa i beslut/Mänskliga rättigheter</p>	<p><b>Hållbart djurägande och friska djur</b></p> <p>Djurens rätt till ett värdigt liv</p> <p>Forskning som bidrar till djurens välmående</p> <p>Hållbart djurägande och kunskapsspridning</p>	<p><b>Miljö- och klimatpåverkan från och på verksamheten</b></p> <p>Hållbar energianvändning och minskade utsläpp</p> <p>Transport och resor</p> <p>Hållbar och kostnadseffektiv upphandling och inköp</p>	<p><b>Hållbart arbetsliv</b></p> <p>Kompetensutveckling</p> <p>Hälsa och arbetsmiljö</p> <p>Jämställdhet och mångfald</p> <p>Ledarskap och medarbetarskap</p> <p>Anställningsvillkor</p>
---	--	--	--



# Intressenter

En central del i hållbarhetsarbetet är dialog med de som berörs av Svelands verksamhet. Det är inte bara kunder utan även intressenter som på ett eller annat sätt har en relation till Svelands verksamhet. Att arbeta med våra intressenter är ett sätt att beskriva Svelands relation med vår omvärld samt hur vi både påverkar och påverkas av omvärlden. För att ständigt utveckla hållbarhetsarbetet är det viktigt att ta reda på vad de olika intressenterna tycker om vår verksamhet. Intressentdialogerna hjälper oss att utvärdera vad vi gör bra, vad vi bör prioritera och vad vi kan göra bättre framöver.

Intressenterna påverkar och påverkas av Svelands verksamhet i olika hög grad. De kan även ha olika mål. Vissa intressenter har en större påverkan på verksamheten eller påverkas i högre grad av vår verksamhet än andra. Dessa som vi benämner Svelands viktigaste intressenter är: kunder, fullmäktige, styrelse, medarbetare och ombud. Utöver dessa fem så är våra samarbetspartners och våra leverantörer också mycket betydelsefulla intressenter. För alla identifierade intressenter har en ansvarig person utsetts och denne har som uppgift att genomföra lämpliga aktiviteter för respektive intressent.

Vi genomför kontinuerligt aktiviteter, både fysiska och digitala, för att lära oss mer och få ta del av våra in-

teressenters syn på Svelands arbete med olika hållbarhetsområden. Vi arbetar på olika sätt med att sprida information kring hur vi arbetar med hållbarhet. Den årliga enkät enbart inriktad på Svelands hållbarhetsarbete som skickas ut till våra kunder visar att det inte är självklart vad som menas med hållbarhet och att olika personer lägger olika värderingar i begreppet. Enkäterna visar att hållbart djuräggande och friska djur är det viktigaste för Svelands kunder, men inte alla uppfattar arbetet med dessa frågor som hållbarhetsarbete. Sveland har på flera sätt försökt att förtydliga kommunikationen på området. Trots detta är det fortfarande inte tydligt för alla att skadeförebyggande arbete och friska djur är en del i hållbarhetsarbetet.

Resultaten från enkäterna visar också att många tycker att vissa områden inom hållbarhet är svårare än andra, exempelvis ekonomisk hållbarhet. Det finns ett fortsatt stort behov att förtydliga och förenkla kommunikationen kring hållbarhet. Vårt långsiktiga mål är att 75 procent av de svarande i enkätundersökningarna ska ha sett, hört eller läst om någon del av Svelands hållbarhetsarbete under det senaste 12 månaderna.

Under 2021 påbörjade vi arbetet med att utveckla intressentdialogerna genom att fördjupa dem och i högre grad inkludera varför hållbarhetsarbete är viktigt för oss, samt vilka eventuella risker intressenterna ser som vi kan behöva lägga till. Vi har även arbetat med att utveckla en bättre kontinuerlig dialog med de viktigaste intressenterna. Med fullmäktige, styrelse, medarbetare och ombud arbetar vi med en ständigt aktiv dialog genom kontinuerlig information och möjlighet till interaktion bland annat genom träffar, både digitalt och fysiskt.

Med våra kunder eftersträvar vi en så kontinuerlig dialog som möjligt. Då denna grupp är stor och diversifierad gäller det att erbjuda många olika möjligheter för dialog och interaktion, som exempelvis telefon, mejl, chatt, kundundersökningar och sociala medier. Därigenom tror vi att vi når så många som möjligt i denna viktiga intressentgrupp.

Intressentgrupp	Det viktigaste att ta med från 2025
<b>Kunder</b>	<ul style="list-style-type: none"> <li>• Det finns ett fortsatt stort intresse för hållbart djuräggande och skadeförebyggande åtgärder och hållbar träning. Nytt i dialogen är att fler lyfter djurens sociala betydelse.</li> <li>• Viktigt för gruppen är också att förstå försäkringsprodukten och uppleva tydlighet och transparens från försäkringsbolaget.</li> <li>• Det finns en stor spridning gällande kunskapsnivå inom intressentgruppen.</li> <li>• Ekonomisk hållbarhet och att hålla nere veterinärkostnader och försäkringskostnader har blivit mer angeläget för flera kunder.</li> </ul>
<b>Fullmäktige</b>	<ul style="list-style-type: none"> <li>• Nytt verktyg för val till fullmäktige introducerat under 2025 för att göra valen ännu mer demokratiska och engagera fler kunder/ägare.</li> <li>• Gruppen har ett fortsatt stort intresse kring hållbart djuräggande och bevakar frågan om stigande kostnader för att äga djur.</li> </ul>
<b>Styrelse</b>	<ul style="list-style-type: none"> <li>• Styrelsen noterar att CSRD pausas för Sveland genom "Stop the clock".</li> <li>• Gruppen har stort fokus på minskning av skadekostnader och en hållbar lönsamhet över tid för Sveland.</li> </ul>
<b>Medarbetare</b>	<ul style="list-style-type: none"> <li>• Hållbart djuräggande är viktigt och har blivit en mer integrerad del av Sveland.</li> <li>• Att hålla nere skadekostnader har blivit allt viktigare för gruppen.</li> <li>• Svelands medarbetare har ett intresse för hållbarhet, men fokus har delvis flyttat till strategi 2030.</li> <li>• Personalfrågor som en del av hållbarhetsarbetet har blivit tydligare iom Winningtemp.</li> </ul>
<b>Ombud</b>	<ul style="list-style-type: none"> <li>• Hållbart djuräggande och hållbara djur är mycket viktigt för denna grupp.</li> <li>• Under året har frågan om ökade veterinärvårdskostnader och priskänsliga kunder blivit viktigare.</li> </ul>
<b>Leverantörer</b>	<ul style="list-style-type: none"> <li>• Driftsäkerhet, säkerhet och att inte riskera dataförluster är viktigt för många av våra leverantörer.</li> <li>• Digitalisering som förenklar är också en prioriterad fråga.</li> </ul>
<b>Samarbetspartners</b>	<ul style="list-style-type: none"> <li>• Hållbart djuräggande, friska djur, skadeförebyggande arbete och vårdkvalitet är de viktigaste frågorna för de flesta samarbetspartners.</li> <li>• Digitalisering som förenklar för samarbetspartners och djurägare samt kunskapsspridning är prioriterat för många av Svelands samarbetspartners.</li> </ul>

# Riskhantering

Riskhantering är väsentligt för Sveland och riskhanteringen är väl integrerad i den dagliga verksamheten.

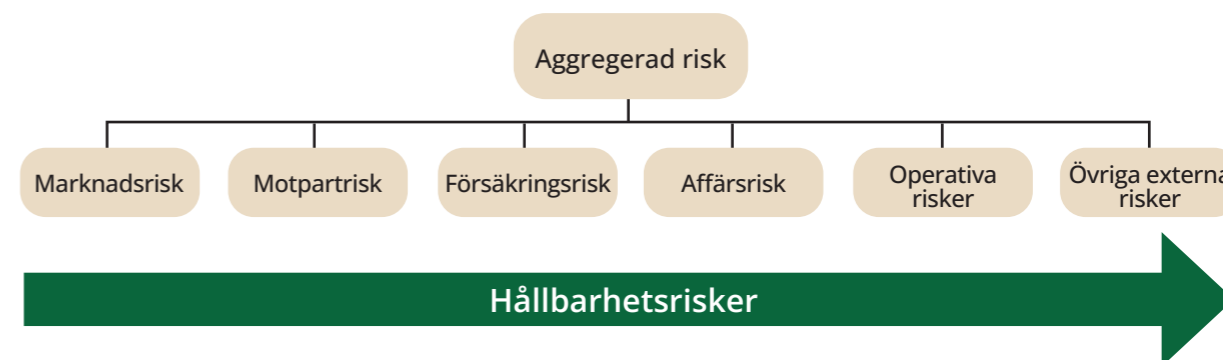


Sveland är organiserat utifrån principen om de tre försvarslinjerna vilket utgör utgångspunkten för ansvarsfördelningen kopplad till intern styrning och kontroll. Första försvarslinjen utgörs av den operativa verksamheten. Andra och tredje försvarslinjen utgör kontrollfunktioner och ska vara oberoende, såväl från verksamheten som från varandra. Andra försvarslinjen är organisatoriskt placerad under VD, men ska rapportera såväl till ledning som till styrelse. Den tredje försvarslinjen är direkt placerad under Svelands styrelse. Varje kontrollfunktionens arbete regleras av separata styrdokument.

Våra styrdokument, instruktioner och rutiner säkerställer att de risker som bolaget exponeras för eller kan komma att exponeras för identifieras, värderas, hanteras, kontrolleras och rapporteras. I bolaget finns en självständig riskhanteringsfunktion som ansvarar för att i samverkan med verksamheten samordna och utvärdera bolagets arbete gällande risk.

Inom Sveland finns en väl fungerande incidentgrupp. I incidentgruppen ingår IT-chef, HR-chef samt chef för operativ verksamhet och skador. Dataskyddsombud och riskhanteringsfunktion utgör en rådgivande funktion till gruppen.

egna verksamheten och de risker som är förknippade med denna. Sveland har tydliga riktlinjer kring etik och hur exempelvis situationer kring jäv, gåvor och mutor från tredje part ska hanteras. Etikpolicyn styr detta arbete.

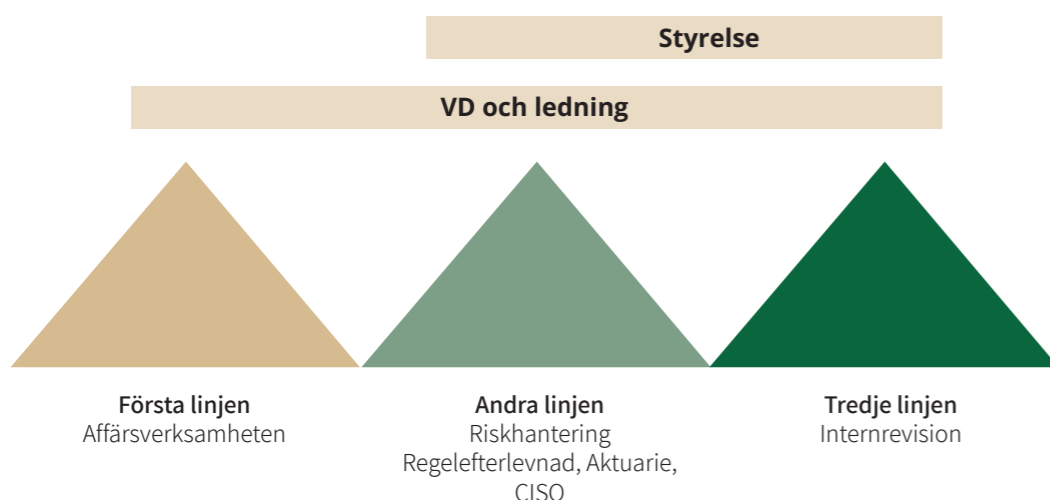


De riskområden bolaget övergripande ska hantera beskrivs med bilden ovan. Hållbarhetsriskerna finns med som en del i alla riskområden och symboliseras av pilen som löper horisontellt under de olika riskområdena.

Svelands risktagande ska vara begränsat och kontrollerat. Risker ska inte kunna hota betydande värden i bolaget annat än vid ytterst sällsynta och extrema händelser. En hög riskmedvetenhet och sund riskkultur ska eftersträvas inom hela bolaget, vilket borgar för en långsiktigt hållbar verksamhet. Varje anställd ska ha en god förståelse för den

För oss är det viktigt att integrera hållbarhetsrisker som en del i den befintliga riskhanteringen och inte se separat på hållbarhetsriskerna.

Styrelsen fastställer årligen den övergripande riskkartan för Sveland. Analys, uppföljning och rapportering görs löpande under året av riskgruppen. Denna består av VD, ekonomichef, funktion för regelefterlevnad och riskhanteringsfunktionen. Dessutom sker kontinuerlig analys av framväxande risker över längre tidsperspektiv i enlighet med gällande regelverk.



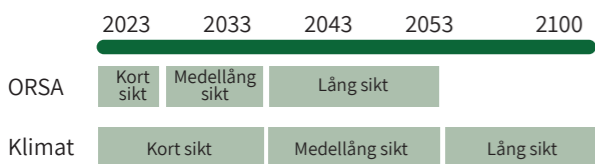
En väsentlig del i riskarbetet är att kontinuerligt analysera och utvärdera både befintliga och även möjliga nya risker. En risk som blivit ökande aktuell under de senaste åren är klimatpåverkan. Svelands verksamhet, med de utsläpp vi ger upphov till, har en påverkan på klimatet och klimatförändringar kan också komma att påverka Svelands verksamhet. Vi har ännu inte kunnat påvisa någon koppling mellan klimatpåverkan och ökade skadestnader inom djurförsäkringar.

Att klimatförändringar framöver kan komma att påverka Svelands verksamhet behöver ses som en sannolik risk. Med anledning av detta tas klimatrisker sedan några år tillbaka upp som en del i Svelands scenariobeskrivningar för katastrofrisker. Under 2021 genomfördes en första klimatscenarioanalys med syfte att beskriva företagets strategier och dess motståndskraft utifrån olika framtida scenarier gällande klimatet och dess påverkan.

Hösten 2023 gjordes en uppdaterad klimatscenarioanalys som därefter årligen uppdateras. Syftet är att identifiera och analysera väsentliga klimatförändringsrisker för Svelands försäkringsverksamhet och investeringar. Väsentligheten har bedömts på kort, medel och lång sikt och kombinerat kvalitativa och kvantitativa analyser och resonemang.

Analysen inkluderar ett långsiktigt klimatscenario där den globala temperaturökningen förblir under 2°C, och två där den globala temperaturökningen överstiger 2°C. För de identifierade materiella riskerna har en kvantifiering av finansiella förluster gjorts. Modellen som använts för kvantifiering beskriver att allvarliga ekonomiska konsekvenser är inom intervallet 1 – 10 MSEK. Konsekvenser över 10 MSEK kategoriseras som oacceptabla. I kvantifieringen av klimatförändringsrisker har Sveland valt att ha beloppet 10 MSEK som ett gränsvärde för när en ekonomisk påverkan anses väsentlig.

Risker kopplade till klimatförändringar behöver i ett ORSA-sammanhang ses i ett mer långsiktigt perspektiv än andra verksamhetsrisker. Bilden nedan utgår från beskrivningen i "Application guidance on running climate change materiality assessment and using climate change scenarios in the ORSA EIO-PA-BoS-22/329" och illustrerar skillnaden på tidsperspektiv.



De långa tidsperspektiven för klimatförändringsrisker medför också att antaganden och analyser innehåller ett ökande mått av osäkerhet ju längre in i framtiden som resonemangen avser. Sveland kommer löpande att uppdatera klimatscenarioanalysen för att proaktivt förbereda verksamheten på framtida utmaningar.

## Klimatscenarioanalys

### där den globala temperaturökningen förblir under 2°C

Som nämnts tidigare finns det en minskande sannolikhet att detta klimatscenario kommer att kunna nås.

#### Risker och förutsättningar som identifierats i detta scenario är:

- Mildare vintrar, längre växtperiod, fler värmeböljor, ökad nederbörd främst i norra Sverige, globalt minskad spannmålsskörd (10%).
- Stora samhällsomställningar för att nå Parisavtalet, migrationen i världen ungefär som i dag, minskad energianvändning, ökad resurshushållning och snabb utveckling av ny teknik, minskad materialism och ökad jämlikhet.
- En ökning av smittor och hälsorisker/sjukdomar till följd av varmare klimat. Det förekommer redan idag, och utvecklingen kommer att fortsätta och riskerar ökade skadestnader som följd.
- Minskad lantbruksproduktion kan påverka möjligheten att ha djur, framför allt häst där kostnaderna kan stiga kraftigt.
- Ökade levnadskostnader kan minska människors möjlighet till att ha sällskapsdjur.
- Ökad nederbörd och kraftiga regn kan leda till lokala översvämningar med ökad skadestnad för enskilda händelser.
- Läkeemedelsbrist kan innebära att preparat till human sidan behöver prioriteras.
- Återförsäkring riskerar att bli dyrare.
- Ökade krav gällande rapportering och transparens. Kan driva kostnader både internt och genom krav på tredjeparts granskning.
- Krav på hög takt i en global omställning för att nå klimatmålet kan driva kostnader som får en potentiell negativ påverkan på den ekonomiska utvecklingen.
- För placeringstillgångar ses ingen väsentlig risk på kort till medellång sikt.

#### Den finansiella påverkan som skulle kunna uppstå är:

- Omställning kommer sannolikt ge ökade kostnader för verksamheter i Bolagets intressentsfär, bland annat på grund av regelverk och kontroller. Störst påverkan uppstår på grund av ökande kostnader inom djursjukvården. Omställningen driver kostnader även inom andra branscher vilket ger allmänt högre prisnivåer.
- Vissa sjukdomar som kräver veterinärvårdsbehandling kommer att öka.
- Ökade kostnadsnivåer kan påverka viljan och möjligheten att skaffa djur. Till exempel dyra foderkostnader för att ha häst. Kan påverka totalmarkna den för försäkringsbara djur.
- Betydande variationer i avkastning från placeringar. Bolagets avkastningsmål är relativt lågt, men det kan ändå bli påtagliga effekter beroende på hur placeringsmarknaden kan svara upp mot lagkrav och utvecklas i takt med dessa. Det finns också risker med strandade tillgångar när kapital styrs till gröna aktiviteter.

## Klimatscenarioanalys

### där den globala temperaturökningen blir mellan 2 – 3,5°C

Detta scenario bedömer Bolaget har en större sannolikhet att inträffa än det första. I alla fall på kort sikt, och sannolikt även på medellång sikt då en sen insikt om behov av omställning kräver tid för att vända trenden i scenariot. Med en omställning som endast sker delvis och i långsam takt skulle detta scenario på lång sikt kunna övergå i det tredje scenariot som beskrivs här nedan.

#### De risker och förutsättningar som identifierats i detta scenario är:

- Mildare och kortare vintrar, längre växtperiod, fler värmeböljor, ökad nederbörd och höjda havsnivåer, globalt minskad spannmålsskörd (20%), vissa framsteg inom hållbar utveckling och minskade utsläpp och ny teknik, utvecklingen följer i stort den väg vi är på idag, viss minskad energianvändning och bättre resurshushållning.
- En ökning av smittor och hälsorisker/sjukdomar till följd av varmare klimat. Det förekommer redan idag, och kommer att fortsätta och riskerar ökade skadestnader som följd.
- Minskad lantbruksproduktion kan påverka möjligheten att ha djur, framför allt häst där kostnaderna kan stiga kraftigt.
- Ökade levnadskostnader kan minska människors möjlighet till att ha sällskapsdjur.
- Ökad nederbörd och kraftiga regn kan leda till lokala översvämningar med ökad skadestnad för enskilda händelser.
- Läkeemedelsbrist kan innebära att preparat till human sidan behöver prioriteras.
- Återförsäkring riskerar att bli dyrare.
- Ökade krav gällande rapportering och transparens. Kan driva kostnader både internt och genom krav på tredjeparts granskning.
- För placeringstillgångarna ses ingen väsentlig risk på kort till medellång sikt.

#### Den finansiella påverkan som skulle kunna uppstå är:

- Detta scenario bör ge en långsammare takt på kostnadsökningar till följd av omställning och nya regelverk. Ökade krav om rapportering och kontroll kommer dock att påverka många branscher, vilket kan bidra till ökade kostnader.
- På lång sikt kan det bli större ekonomiska konsekvenser i takt med att effekterna av klimatförändringarna blir större. Inte minst de fysiska riskerna. Det blir kortare med tid att göra större omställningar. Det kan även bli kostnadsdrivande effekter som en direkt följd i form av ökande skador/sjukdomar, fysiska risker som medför att verksamheter/personer behöver evakueras eller flytta.
- Återförsäkring riskerar att bli dyrare och/eller erbjuds med ett mer begränsat skydd, i takt med att återförsäkringsbolagen ser större kostnader för klimatrelaterade risker. Detta kan även påverka Bolagets återförsäkring även om djur sällan är direkt hotade av klimatrisker som till exempel översvämningar.

## Klimatscenarioanalys

### där den globala temperaturökningen blir mellan 3,5 – 6°C

Även detta scenario bedömer Bolaget har en större sannolikhet att inträffa än det första. Scenariot utgår från att omställningar inte är prioriterade. Även här kan behovet av omställning bli uppenbart på grund av stora negativa effekter från fysiska risker. En omställning skulle sannolikt inte kunna vända trenden så att en långsiktig utveckling enligt det första scenariot sker. Det skulle mer troligt kunna dämpa effekter att mer likna det andra scenariot.

#### De risker och förutsättningar som identifierats i detta scenario är:

- Fler värmeböljor, ökad risk för skogsbränder, ökad risk för kraftig nederbörd och översvämningar, globalt minskad spannmålsskörd (40%), stora migrationsströmmar då delar av jorden blir oboeelig, fortsatt ökade utsläpp, större konkurrens om jordens resurser, stor materiell konsumtion och ökade klyftor i samhället.
- Ökad smittspridning till följd av ett varmare klimat och förorenade vattendrag. Parasit- och infektionssjukdomar är ofta relativt enkla och billiga att behandla, men det kan finnas risk att ett större antal djur dör i tidig ålder, speciellt om inte alla har råd/tillgång till veterinärvård.
- Ökad nederbörd och kraftiga regn kan leda till lokala översvämningar med ökad skadestnad för enskilda händelser.
- Ökade klyftor i samhället kan göra att vissa gruppers möjlighet till att ha sällskapsdjur minskar.
- Om människans existens är hotad kan hela företeelsen med djur för sällskap och som hobby spela ut sin rätt. Detta är inte troligt på medellång sikt, men på lång sikt kan det vara så att underlaget (dvs sällskapsdjur) för Bolagets verksamhet helt försvinner.
- Den finansiella marknaden och kreditgivare blir styrande för möjligheterna till fortsatt verksamhet.

#### Den finansiella påverkan som skulle kunna uppstå är:

- På kort sikt ser risken för ökade skadestnader relativt låg ut. Smittspridning och ökat parasittryck är troligt, men relativt billigt att behandla. Möjligen kan läkeemedelsbrist få viss omfattning för djurens chans till behandling.
- På lång sikt, cirka 2050 eller senare, kan effekterna bli betydligt större. Det kan krävas betydande förändringar i samhället och mindre möjligheter att ställa om till ett hållbarare samhälle. Detta kan få effekter på förutsättningarna för att över huvud taget kunna hålla djur för sällskap/hobby.
- Ett nationalistiskt tänk för att "rädda sig själva" kan få effekter på möjligheten till bland annat avkastning från olika placeringstillgångar.

# Hållbart djurägande

Hållbart djurägande innebär att vi stöttar djurägarna så att deras djur kan leva tryggt och må bra genom hela livet. Nästan alla som jobbar på Sveland är själva djurägare med ett stort engagemang för friska djur och ett hållbart djurägande.



Våra kunder är en del i vår gemenskap och vi på Sveland finns alltid till hands för att dela med oss av vår expertis. Via bland annat artiklar, sociala medier, mailutskick, webinar och digital rådgivning i form av Svelands Vårdguide, vill vi sprida kunskap till alla djurägare så de kan känna sig trygga i sitt djurägande. Vi vill uppmuntra till ett sunt risktänk, där kunderna förebygger skador och lever hållbart med sina djur.

Friska djur och hållbart djurägande är mycket viktigt för flera av våra intressenter och därför en viktig del i Svelands hållbarhetsarbete.

Skadeförebyggande arbete, genom att sprida kunskap om hur djurägare kan sköta om sina djur, är viktigt för att djuren ska må så bra som möjligt och för att hålla nere skadekostnaderna. Vi är övertygade om att kunniga djurägare som tar hand om sina djur på bästa sätt ger friska djur som mer sällan behöver uppsöka veterinär.

Därför erbjuder vi ett brett utbud av artiklar via olika kommunikationskanaler som ger djurägare kunskap om hur de kan förebygga skador och sjukdomar. Vi delar information om vanliga diagnoser, sjukdomar och skador, dels för att informera kunden om hur man kan förebygga problem, dels för att de ska veta hur de bör agera om olyckan trots allt är framme. På så sätt bidrar vi till ett tryggt och hållbart djurägande.

Sveland delar med sig av skade- och sjukdomsförebyggande material om samtliga djurslag som försäkras hos oss.

## Mest populära artiklar på hemsidan

1. När hunden löper – hur länge löper en hund? (1)
2. Farliga livsmedel för din katt (14)
3. Första tiden med valpen (2)
4. När katten löper (3)
5. Att para sin tik (8)

(Siffran inom parentes anger placeringen år 2024 gällande de mest populära artiklarna.)

Den mest lästa artikeln, "När hunden löper – hur länge löper en hund?" är ett bra exempel på hur viktigt det är med skadeförebyggande information. Nästan var fjärde tik drabbas någon gång under sitt liv av livmoderinfektion och ofta sker detta i samband med löp. Det är viktigt att hunden får rätt behandling och att hundägaren är observant på symptomen i god tid, vilket gör spridningen av kunskapen viktig.

## Mest populärt på sociala medier

På sociala medier använder vi oss främst av Facebook och Instagram för att dela med oss av tips kring hållbart djurägande och skadeförebyggande information.

### Facebook

1. Lyckas med ensamhetsträning – 15 769 visningar
2. Hästens välmående – 15 551 visningar
3. Vill du lära dig mer om vad som händer när katten löper? – 14 981 visningar
4. Värme, så håller du hunden sval – 12 909 visningar
5. Artrit, eller ledinflammation, är en diagnos som många hästar drabbas av – 10 023 visningar

### Instagram

1. Trygghet när du behöver det! Rådgivning av djursjukskötare alla dagar 8-20 – 16 623 visningar
2. Se upp för algblomningen – 14 498 visningar
3. Sommaren är här – och med den kommer risken för överhettning i bilen – 13 435 visningar
4. Betyder en viftande svans att hunden är glad? – 13 067 visningar
5. Omsorg varje dag, året om, häst – 12 866 visningar

Många av våra mest visade inlägg har handlat om tips och information för att hålla djuren friska och skadefria. Exempelvis har inlägg om kattens löp och hur man håller hunden sval under sommaren varit populära. Men det handlar inte bara om fysisk hälsa – att förstå djurets kroppsspråk och ge mental stimulans är minst lika viktigt för välmåendet.

Genom att lära sig tolka kroppsspråk, som vad en viftande svans egentligen betyder, och ge hunden rätt mental träning när det kommer till att kunna vara ensam hemma, kan du skapa trygghet och förebygga stressrelaterade problem.

Syftet med denna typ av kommunikation är att våra kunder ska kunna leva tryggt med sina djur och minimera risken för sjukdomar, skador och beteendeproblem som kan undvikas med förebyggande insatser.

## Webbinar

Under 2025 har vi arrangerat flera kostnadsfria webinar som leds av experter inom sina områden, såsom etologer, foderrådgivare och andra specialister. Webbinaren täcker teman som exempelvis beteende, foder och träning för hund, katt, häst samt smådjur. Inbjudningar delas via sociala medier, vilket gör att även personer som inte är kunder får möjlighet att delta. Detta stärker vårt varumärke, visar vår expertis och skapar förtroende.

Webbinaren är ett uppskattat mervärde för våra kunder som syftar till att bidra till friskare och stimulerade djur. Bland de mest populära webinarerna under 2025 ser vi "Lugnare hundmöten", "Hunden fyller 1 – skulle den inte vara vuxen nu?" samt "Kattspråk – lär dig förstå din katt".



## För att erbjuda ytterligare trygghet har Svelands kunder obegränsad tillgång till Svelands Vårdguide.

Genom video- eller telefonsamtal ger legitimerade djursjukskötare råd och stöd i att avgöra när egenvård i hemmet är tillräcklig och när djuret behöver undersökas av veterinär. Tjänsten är särskilt värdefull för nya djurägare, som ofta upplever osäkerhet kring vad som kan göras på egen hand och när professionell vård är nödvändig.

Sedan vi år 2024 startade Svelands Vårdguide i egen regi, under dotterbolaget Svelands Vårdguide AB, har öppettiderna utökats. Kunder kan nu få råd av legitimerade djursjukskötare alla dagar i veckan, året runt, mellan klockan 8–20. Även helger och röda dagar omfattas, vilket ger en trygg möjlighet att få hjälp med djurets hälsa när behovet uppstår.

Under 2025 inleddes ett arbete med att erbjuda kunder i utvalda områden möjligheten att, via Svelands Vårdguide, inte bara få rådgivning utan även boka veterinärbesök på en klinik som är lämplig för djurets specifika behov. Bokningen sker genom Kuralink, en digital plattform som kopplar samman vårdgivare och kliniker för smidiga och säkra bokningar. Vi arbetar aktivt med att knyta kliniker till oss som håller hög kvalitet och erbjuder rimliga, transparenta priser.

Vi adderar område för område i takt med att nya kliniker ansluts och målet är att kunder över hela Sverige ska kunna ringa in till vårdguiden och boka en veterinärtid. Syftet med satsningen är att kunden ska hamna på, för djurets behov, rätt klinik från början, utan att behöva åka runt mellan olika kliniker. Det sparar tid, minskar stress för både djur och ägare och i längden även kostnader.

Att erbjuda denna digitala tjänst är en viktig del i vårt arbete för att ge djurägare ett tryggare och mer hållbart djurägande

För att ytterligare hjälpa våra kunder till ett tryggare djurägande samarbetar Sveland med olika aktörer kring förebyggande vård och friskvård. Exempelvis erbjuds Svelands kunder rabatt på förebyggande vård, rabatt på fästingprofylax hos vissa apotek och träningshjälp för ryttare via en app.

# Ekonomisk hållbarhet

Sveland är ett ömsesidigt försäkringsbolag, vilket innebär att våra kunder äger oss. Detta är viktigt för alla som arbetar på Sveland att våra kunder (ägare) känner att de får prisvärda produkter och tjänster som är så hållbara som möjligt. För att möjliggöra detta och för att Sveland ska kunna vidareutvecklas behöver verksamheten ha en långsiktigt god lönsamhet.

Resultat (kkr)	2025	2024	2023	2022	2021
Premieintäkt (fer)	669 865	634 638	580 862	536 978	480 626
Kapitalavkastning netto i försäkringsrörelsen	7 228	10 772	10 641	2 617	-459
Övriga tekniska intäkter					
Försäkringsersättningar (fer)	-557 033	-520 395	-477 918	-430 338	-394 835
Driftskostnader	-129 986	-109 850	-108 044	-103 389	-91 723
Försäkringsrörelsens tekniska resultat	-9 926	15 165	5 541	5 867	-6 391
Årets resultat	-7 361	33 642	20 558	-29 252	12 225
Nyckeltal för resultat i försäkringsrörelsen					
Skadeprocent (fer)	83,2	82,0	82,2	80,1	82,2
Driftskostnadsprocent	19,4	17,3	18,1	19,3	19,1
Totalkostnadsprocent (fer)	102,6	99,3	100,3	99,4	101,2

Sveland ska optimera kundnyttan framför att vinstmaximera affären, genom ett långsiktigt finansiellt ansvarstagande. För oss på Sveland är det viktigt att vara en stabil och ansvarstagande aktör. Därför arbetar vi exempelvis efter FN Global Compacts tio principer gällande mänskliga rättigheter, arbetsrätt, miljö och antikorrup­tion och deltar aktivt i Global Compact Network Sweden.

Vårt existensberättigande som bolag ligger i våra kunders tillit och förtroende för oss som en trovärdig aktör. Vi följer noga vår lönsamhet och beståndsutveckling, samt vårt Net Promoter Score (NPS) som du kan läsa mer om i inledningen av denna hållbarhetsrapport.

Långsiktiga och hållbara samarbeten är viktigt för oss på Sveland. Ska vi uppnå våra mål att vara ett hållbart bolag krävs det att även våra samarbetspartners och leverantörer också agerar hållbart. Svelands värdegrund bygger på gemenskap, expertis, engagemang och nytänkande. Vi strävar efter att hitta samarbeten och leverantörer som delar Svelands värdegrund och uppförandekod, och där samarbetet bygger på dialog och långsiktighet. Det är mycket viktigt för oss att motverka alla former av korrup­tion och jäv. Att följa våra etiska principer och

göra rätt både moraliskt och i enlighet med gällande regelverk är centralt för hela vår organisation och en viktig del när vi ingår samarbeten.

Vi genomför årligen en intern uppföljning kring samarbetspartners och leverantörer gällande flera hållbarhetsrelaterade områden. Med Svelands kritiska leverantörer genomförs också återkommande samverkansmöten där bland annat incidenter och hanteringen av olika risker tas upp.

Under 2025 har hushållens inkomster och köpkraft börjat återhämta sig. Realinkomster och löner har stigit samtidigt som inflationen dämpats. Räntorna har också sjunkit, vilket gynnar de med bolån genom lägre räntekostnader. Samtidigt har många hushåll tvingats hantera en fortsatt osäkerhet på arbetsmarknaden och en global ekonomisk turbulens, vilket gjort att många prioriterar sparande framför konsumtion.

Inför 2025 beslutade Svelands styrelse att lämna 500 000 kr i bidrag till Svelands stiftelse för djurens hälsa och livskvalitet.

[Du kan läsa om stiftelsen här.](#)

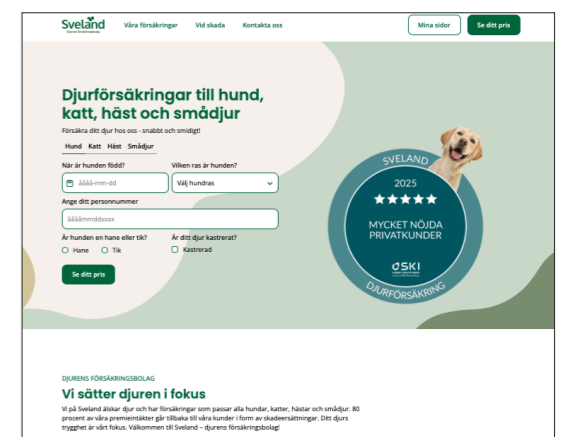
Den ekonomiska ojämlikheten har dessutom ökat vilket är särskilt kännbart för ensamstående och låginkomsttagare, som märkt att prisökningar slagit hårdare mot budgeten.

Det långvariga osäkra ekonomiska läget har påverkat möjligheter att skaffa nya djur och som en följd har antalet nyfödda djur har minskat inom många djurslag. Enligt siffror från Svenska Kennelklubben (SKK) minskade nyregistreringarna i deras organisation med ca 5,1 % under 2025. Det är fjärde året i rad som antalet registreringar minskar hos SKK från toppnoteringen 2021. Även siffror från Jordbruksverkets hundregister visar på minskat antal nyregistreringar under det senaste året.

Skadekostnaderna har fortsatt att öka under 2025. Det beror dels på att fler kunder nyttjar sin försäkring varje år och att varje skadehändelse innebär fler veterinärbesök, men även på att flera veterinärkliniker höjt sina priser under året. Hur stora prisökningarna är varierar mellan olika kliniker. I Svelands arbete med att säkerställa långsiktig stabilitet och lönsamhet, är några viktiga delar att sprida kunskap och arbeta med skadeförebyggande åtgärder samt att hjälpa djurägare med rådgivning för att hitta rätt vård för rätt tillfälle. Vi är övertygade om att djurägare som känner sig trygga i sin kun-

skap och omvårdnad av sina djur kan förebygga och undvika många skadehändelser. Sveland finns där som ett stöd och en trygghet om olyckan ändå skulle vara framme.

Att hitta automatiserade och effektivare lösningar både internt och externt är viktigt för att ständigt förbättra kundresan för Svelands kunder. Förbättringar av hemsida, Mina sidor och arbete med automatiserad skadereglering har exempelvis skett under år 2025.



# Vårt placeringskapital ska ge en stabil och trygg bas i enlighet med de lagstadgade krav som finns på området.



Vi strävar efter att investera i fonder som inte placerar i bolag som är involverade i exempelvis vapen, krigsmateriel, fossila bränslen, tobak och pornografi. Vi väljer externa förvaltare som aktivt jobbar med hållbarhetsfrågor och som gärna för en dialog för att påverka de företag man investerar i. Alla Svelands finansiella placeringar är inte alltid "bäst i klassen" på alla hållbarhetsområden, men vi har som målsättning att våra investeringar via våra förvaltare ska vara en viktig del i att få fler företag att ställa om till en mer hållbar verksamhet.

Under år 2023 valde Sveland att byta förvaltare per den sista november och detta medförde att redovisningen ser något annorlunda ut för 2023 jämfört med övriga år. Under 2021 infördes Sustainable Finance Disclosure Regulation (SFDR), som är en EU förordning med mål att styra kapital mot hållbar finansiering.

SFDR infördes för att öka transparensen avseende hållbarhet på finansmarknaden, och sedan våren 2021 klassificerar därför fondförvaltare sina fonder enligt SFDR. Fonderna klassificeras i tre artiklar, artikel 6, 8 eller 9 utifrån hur stor hänsyn som tas till hållbarhetsområdet. Kortfattat kan man säga att artikel 6 integrerar hållbarhetsrisker, artikel 8 främjar miljörelaterade eller sociala egenskaper och för fonder klassificerade som artikel 9 är hållbara investeringar målet. Då SFDR fortfarande är relativt nytt kan klassificeringen av fonder ändras en del över tid, allt eftersom praxis utvecklas. Sveland har ännu inte skrivit in krav gällande klassificering i vår Finanspolicy, men det kan komma att bli aktuellt framöver.

Hur Svelands investeringar är fördelade enligt SFDR klassificeringarna kan ses här nedan. Redovisningen är uppdelad per förvaltare.

	Förvaltare 1/2 2022	Förvaltare 1/2 2023	Ny förvaltare 2023	Ny förvaltare 2024	Ny förvaltare 2025
Artikel 6	12/0 %	11/0 %	0 %	0 %	0 %
Artikel 8	45,70/84,30 %	82,00/80,00 %	100,00 %	100,00 %	100 %
Artikel 9	42,30/15,70 %	9,00/20,00 %	0 %	0 %	0 %
Ej klassificerat	-	-	-	0 %	0 %

## Kapitalförvaltningen

Merparten av världens ledare, forskare och företag är överens om att hela världen behöver arbeta tillsammans för att ställa om till ett mer hållbart samhälle. Finansiella placeringar är en viktig del i genomförandet av denna samhällsomställning. För Sveland är det viktigt att våra placeringar är stabila och sker på ett etiskt och miljömässigt försvarbart sätt som bidrar till den nödvändiga samhällsomställningen.

Vårt placeringskapital ska ge en stabil och trygg bas i enlighet med lagstadgade krav, men också ge möjlighet för affärssatsningar som främjar fortsatt stabilitet och hållbar utveckling. Utöver avvägningen mellan avkastning och risk ska därför hållbarhetsaspekter beaktas. Vi väljer gärna investeringar med hållbarhet i fokus och undviker att investera i företag som är involverade i kränkningar av internationella normer och konventioner kring miljö, mänskliga rättigheter, arbetsvillkor och affäretik.

Sveland har en av styrelsen fastställd finanspolicy som ger tydliga direktiv till Svelands externa förvaltare kring hur kapitalet får placeras.

För att följa upp placeringarna finns ett Finansutskott utsett av styrelsen. Dialog med förvaltarna sker kontinuerligt vid flera tillfällen under året. De externa förvaltare Sveland samarbetar med har kompetens inom hållbarhetsområdet och lägger tonvikten på ansvarsfulla bolag. De har även förbundit sig att följa FN:s principer för ansvarsfulla investeringar (UN PRI) Grunden är en så kallad negativ screening utifrån SRI (Social Responsible Investments) och kontroverser, men Sveland ser gärna även positiv screening för att hitta investeringsmöjligheter som hjälper till att uppnå FN:s globala mål.

Redovisning av investeringsportföljens koldioxidavtryck görs med "viktad genomsnittlig koldioxidintensitet". Det visar portföljens exponering mot koldioxidintensiva företag, där koldioxidintensiteten hos portföljbolaget mäts som bolagets växthusgasutsläpp i förhållande till dess intäkter. Den viktade genomsnittliga koldioxidintensiteten beräknas i enlighet med Svensk Försäkrings rekommendationer och avser scope 1 och scope 2. Beräkningarna redovisas som ton koldioxidekvivalenter (CO2e) per miljoner svenska kronor i intäkt. Fördelningen mellan räntor och aktier i portföljerna kan påverka portföljernas koldioxidintensitet.

För ränteplaceringar finns inte alltid fullständiga uppgifter avseende scope1 och scope 2, men det görs framsteg på området och rapporteringen har blivit mer omfattande även för ränteplaceringar. Utvecklingen inom finansmarknaden går fort på detta område och vi ser fram emot att rapporteringen under de kommande åren fortsätter att utvecklas och inkludera ytterligare information. Då Sveland fram till oktober 2023 arbetade med två olika externa förvaltare presenteras därför ett värde per förvaltare till och med 2023.

	2022	2023 (jan-okt)	Slutet 2023	2024	2025
Förvaltare 1	3,55	2,21	-	-	-
Förvaltare 2	8,37	4,65	-	-	-
Ny förvaltare	-	-	2,80	*0,83	0,72

Ton koldioxidekvivalenter (CO2e) per miljoner svenska kronor i intäkt.

\*Siffran för 2024 har korrigerats och uppdaterats då data för flera placeringar blivit tillgängligt.

# Miljömässig hållbarhet

År 2019 var första året vi beräknade våra utsläpp av växthusgaser i enlighet med GHG-protokollet (Greenhouse Gas Protocol, Corporate Standard). Arbetet med miljö och hållbarhet fungerar bäst när det är integrerat i hela bolagets verksamhet. Till hjälp har verksamheten styrdokument som bland annat ger tydlighet och stöd kring inköp och resor.

För att följa upp hur vårt arbete med utsläppsminskningar går genomför vi årligen beräkningar i enlighet med GHG-protokollet och vi har efter hand lagt till fler områden inom scope 3 för att få en så rättvisande bild som möjligt av verksamhetens totala utsläpp. Svelands långsiktiga mål är att till 2030 halvera våra utsläpp av växthusgaser jämfört med 2019 års nivå avseende scope 1, scope 2 och delar av scope 3.

För våra beräkningar av utsläpp fokuserade vi inledningsvis främst på utsläpp i scope 1 och scope 2. Scope 1 omfattar utsläpp från de fordon Sveland äger och scope 2 omfattar elförbrukning och fjärrvärme. Detta ger ingen komplett bild av Svelands utsläpp och för att få en så rättvisande bild som möjligt vill vi också inkludera så mycket som möjligt av scope 3 i våra mätningar. År 2022 genomfördes därför en screening av alla utsläpp i Svelands värdekedja under 2021. Resultatet från screeningen har legat till grund för hur vi årligen beräknar våra utsläpp av växthusgaser. Sedan 2022 har vi lagt till områden som arbetspendling, pensionsavsättningar och profilprodukter i mätningarna.

Svelands utsläpp av växthusgaser sjönk kraftigt under 2020. Det finns flera orsaker till detta, men främst beror det på att kontorsytan minskade efter att huvudkontoret flyttat från Hässleholm till Lund, samt att den globala pandemin påverkade vår verksamhet i stor utsträckning. Vår närvaro på olika mässor, event och tävlingar upphörde i stort sett helt under åren 2020 och 2021 till följd av rekommendationer och restriktioner för att minska smittspridning av covid-19. Det medförde en kraftig minskning av bland annat tjänsteresor. Under 2022 kom tävlingar, mässor och event i gång igen och därför ses en relativt stor ökning av utsläppen kopplade till tjänsteresor det året. Vårt att notera är att antalet tjänsteresor med tåg har ökat sedan 2019 och att antalet flygresor är mycket få.

Den ökning av utsläpp som skett sedan 2022 återfinns inom scope 3 och beror främst på att vi lagt till fler områden. Utsläppen från scope 1 och scope 2 ligger fortsatt på låga nivåer, bland annat beroende på att både vi och fastighetsägaren enbart använder förnybar el på Svelands kontor i Lund.

Sedan verksamhetsåret 2019 beräknar Sveland utsläppen av växthusgaser i enlighet med GHG-protokollet (Greenhouse Gas Protocol, Corporate Standard).

Klimatfotavtrycket för 2025 uppgår totalt till 196 (239) ton CO<sub>2</sub>e och omfattar scope 1, 2 och scope 3. Från och med 2022 års klimatbokslut har scope 3 utökats med de väsentliga scope 3-kategorier som identifierades i samband med den screening som genomfördes under våren 2022. Detta innebär en stor ökning i utsläpp jämfört med tidigare år för scope 3 i klimatbokslutet. Totalt uppgår utsläppen till 2,65 (3,51) ton CO<sub>2</sub>e/anställd.

För mätning och rapport har verktyget Our Impacts använts och kvalitetskontroll har genomförts av U&We. Värden inom parentes avser 2024.

År	Scope 1	Scope 2	Scope 3	Totalt
2019	18,30	43,20	32,00	94
2020	8,70	10,40	27,00	47
2021	12,60	0,41	32,00	45
2022	10,60	0,38	266,00	277
2023	7,03	0,33	240,00	247
2024	6,00	0,32	232,00	239
2025	5,56	0,45	190,00	196

Tabell. Svelands utsläpp per scope uttryckt i ton CO<sub>2</sub>e/år.



Utsläppen från scope 2 minskar i och med detta avsevärt jämfört med 2019.

Sedan ett par år tillbaka är det möjligt för Svelands medarbetare att arbeta hemifrån upp till två dagar i veckan. Miljömässigt innebär detta minskad pendling på den positiva sidan och på den negativa sidan ses kontorslokaler som delvis står tomma vissa dagar, samt en ökad elförbrukning hemma hos våra medarbetare. Sedan 2021 har vi i vår beräkning av klimatfotavtrycket tagit med den uppskattade energiförbrukningen som hemarbetet medför.

I vårt arbete för att halvera våra utsläpp till 2030 tittar vi på hur alla delar av bolaget kan minska sin klimatpåverkan. Som stöd har vi en övergripande policy för miljö och hållbarhet, samt tydliga instruktioner gällande exempelvis inköp och resor. Exempelvis är det viktigt för oss att de profilkläder vi använder stämmer överens med vår profil och därför prioriterar vi plagg av återvunnet eller miljömärkt material.

Vi har också tecknat ett Grönt Hyresavtal med vår hyresvärd för att tillsammans arbeta för att minska kontorslokalernas miljöpåverkan. Detta sker till exempel genom att vi väljer förnybar el, avfallssortering och att värme och ventilation ställs in optimalt för lokalerna.

Pensionsavsättningar och pendlingsresor står för mer än hälften av Svelands utsläpp av växthusgaser. Detta är utsläppskategorier som är svåra att minska och svåra för Sveland att styra.

Störst fokus läggs på att arbeta med att minska de utsläpp som vi kan styra över. Det handlar exempelvis om att minska utsläppen från kontorsmaterial, tjänsteresor, företagets egna fordon och utgående leveranser, som utskick av försäkringsbrev med post. För att minska dessa utsläpp är exempelvis alla företagsägda personbilar sedan 2023 elbilar.

Sveland arbetar även med digitalisering på olika sätt, både för att minska utsläppen från utgående leveranser och för att minska behovet av tjänsteresor. Det personliga mötet med våra kunder och andra djurägare är dock även fortsättningsvis en central del i vår verksamhet och vi vet att den personliga kontakten är viktig för många av våra kunder. Vi kommer därför även fortsättningsvis finnas på plats fysiskt vid utvalda arrangemang. Vid denna typ av aktiviteter arbetar vi i stället med hur vi bemannar och reser till arrangemangen.

# Social hållbarhet

För Sveland är det viktigt att bidra till ett hållbart samhälle på olika sätt och att vara en attraktiv arbetsgivare. Att proaktivt arbeta med att uppmärksamma och undvika alla typer av intressekonflikter gällande verksamheten är därför centralt för oss. Vi värnar mänskliga rättigheter och har tydliga policys och riktlinjer för att motverka alla typer av korruption eller avsteg från Svelands etikpolicy och uppförandekod.

Inom ramen för riskarbetet kartläggs och bedöms regelbundet hur etikpolicy efterlevs. Minst en gång per år lämnas en rapport inom området till styrelsen. Några avsteg från etikpolicy, brott mot mutor eller mot mänskliga rättigheter har, så vitt bolaget har kännedom om, inte inträffat under 2025.

För att tydligt visa på vårt engagemang kring mänskliga rättigheter, arbetsrätt, antikorrupcion samt miljöfrågor har Sveland sedan 2020 anslutit sig till FN Global Compact. Sveland är medlemmar i Global Compact Network Sweden och arbetar utifrån FN Global Compacts tio principer. Vårt aktiva deltagande i Global Compact Network Sweden hjälper oss att hela tiden utvecklas inom hållbarhetsområdet och ger oss bland annat tillgång till ett stort nätverk och en mängd utbildningar.

Vi på Sveland vill vara aktiva i omställningen till ett hållbarare samhälle för både djur och människor.

För oss på Sveland är djurens betydelse för människors mående centralt. Nästan alla som arbetar på Sveland är djurägare och har egna erfarenheter av hur djur kan påverka människors mående positivt. På Svelands kontor i Lund har medarbetarna möjlighet att ta med sig hunden till arbetet. Vi ser det som en win-win situation då forskning bland annat visat att kontorshundar kan minska stress och öka produktiviteten hos anställda, samt att hundarna slipper vara ensamma hemma längre stunder.



Då djur påverkar människor så mycket gör det också att djurägare kan vara extra utsatta i vissa situationer. Exempelvis kan djuren göra det svårare för våldsutsatta personer att lämna ett destruktivt förhållande, om det inte finns möjlighet att ta med sig sina djur eller att djuren också kan få ett tillfälligt tryggt boende.

Riksförbundet VOOV (Veterinär Omtanke Om Våldsutsatta) arbetar för att underlätta för våldsutsatta personer att ta sig till skyddat boende, genom att

tillfälligt ta hand om deras husdjur. Sedan 2018 har Sveland och VOOV ett samarbete där Sveland ger djuren försäkringsskydd under tiden de bor i ett av VOOV:s jourhem. Sveland bidrar även med ekonomiska medel för att de djur som behöver det ska kunna få vård utöver vad försäkringen kan ersätta.

För att ytterligare lyfta och belysa djurens betydelse för mänskligt välmående delar Sveland från och med 2022 ut utmärkelsen Årets bästa vän till ett djur som haft stor positiv påverkan på en människas liv.



## Social hållbarhet med tassor och svans

Husdjurens positiva inverkan på oss människor är ovärderlig – varje dag bidrar de till vårt välbefinnande. De ger oss glädje, skapar gemenskap och förgyller våra liv, samtidigt som de stärker vårt välmående och bidrar till ett mer socialt hållbart samhälle. På Sveland Djurförsäkringar vill vi hedra våra djur lite extra, genom att årligen dela ut det prestigefulla priset Årets bästa vän.

Det första många tänker på när de hör ordet hållbarhet är miljö och klimat, men hållbarhet är så mycket mer. Djur har ofta både en fysisk, social och känslomässig påverkan på människor, och det finns många forskningsstudier som visar att djurägare mår psykiskt bättre, är friskare och uppsöker vård mer sällan. Kärleken till våra husdjur gör oss gladare, friskare och får oss att orka mer.

### Hunden Circus är Årets bästa vän 2025

De senaste sju åren har vorstehn Circus och hans ägare Andreas hjälpt till att förebygga narkotikamissbruk på skolor, i parker och även gjort insatser på gym eftersom Circus inte bara har en nos för narkotika, utan också för dopingpreparat.

– Vi är ute några gånger per månad och söker i förebyggande syfte. Hittar vi droger kontaktar vi polisen som kommer och hämtar det. De poliser vi har pratat med är positiva till vår verksamhet. Circus har gjort tillvaron tryggare för många, säger Andreas. Circus har också förändrat Andreas liv.

Han var en ganska krävande hund som hittade på mycket hyss som valp. När Andreas började träna honom för att få honom att funka i vardagen, växte intresset för hundträning och Andreas började fundera på att skola om sig och börja arbeta med hundar. Idag är han utbildad hundinstruktör och beteendeutredare och driver Dk9 Hundskola i Vittsjö.

– Jag arbetade som programmerare innan och började tröttna på att sitta och blänga på skärmen. Det var så kul att träna med Circus och tack vare honom bytte jag till ett yrke jag trivs väldigt bra med. Hundarna har blivit en hel livsstil och idag har vi fem stycken, tre vorsteh och två malinois. Circus har gett mig så mycket glädje. Han är nio år nu och börjar bli lite gammal, men han är som en valp fortfarande.

### Hur känns det för dig att Circus har blivit Årets bästa vän 2025?

– Det känns väldigt trevligt och hedrande. Jag tycker han har gjort sig förtjänt av det.

## Medarbetare

Sveland är en organisation som tar ansvar för sina kunder, medarbetare och ombud bl a genom att följa lagar, regler och avtal som gäller för vår bransch. För att kunna ge våra kunder bästa möjliga service och kundupplevelse är det viktigt att våra medarbetare trivs och mår bra på arbetet. Vi tror också att en kombination av distansarbete och arbete på kontoret skapar förutsättningar för en mer hållbar arbets och livssituation för våra medarbetare. Därför har alla Svelands medarbetare möjlighet att arbeta hemifrån upp till två dagar i veckan.

Som arbetsgivare omfattas vi av kollektivavtal mellan FAO och FORENA. På arbetsplatsen finns en lokal fackklubb och ett gott samarbete i allehanda frågor som rör organisationen och dess chefer och medarbetare. Företagskulturen är en av de strategiska frågorna som ledningen har högt på agendan, tillsammans med andra viktiga strategiska frågor som exempelvis lönsamhet, varumärket och hållbarhet. Vår värdegrund med Gemenskap, Expertis, Engagemang och nytänkande är ledstjärnor i organisationen.

## Personalstrukturen på Sveland

Antal årsarbetare, tillsvidareanställda och vikarier (stycken exkl. föräldralediga)

2021	2022	2023	2024	2025
61,66	70,76	71,31	68,00	73,93

Utöver tillsvidareanställda och vikarier finns en "pool" med personer som gärna hoppar in på visstidsanställning.

## Personalomsättning

2021	2022	2023	2024	2025
7,70 %	0,48 %	0,56 %	0,85 %	0,49 %

## Medelålder bland medarbetarna

2021	2022	2023	2024	2025
46,0	44,1	43,1	44,7	43,7

Det är en spridning från 20 årsåldern till upp över 60 år bland medarbetarna.

Det arbetar betydligt fler kvinnor än män i organisationen. En jämnare könsfördelning hade varit önskvärt, men är inte helt lätt att åstadkomma. Många som rekryteras till Sveland kommer från djursjukvården och där är 92 % av medarbetarna kvinnor enligt Gröna arbetsgivares rapport Svensk Djursjukvård Branschrapport 2024. Enligt Svensk Försäkringsrapport Försäkringar i Sverige 2015–2024 är könsfördelningen i försäkringsbranschen relativt jämn. För år 2024 var andelen kvinnor enligt rapporten 53,4 % inom försäkringsbranschen.

Generellt tenderar djurrelaterade yrken att attrahera fler kvinnor än män. För att bredda basen av sökande arbetar vi med att hitta nya vägar att nå ut vid rekrytering. Vi arbetar också med praktik för försäkringsrelaterade yrkesutbildningar. På sikt hoppas vi kunna öka andelen män inom organisationen, men vi är medvetna om att det är långt kvar till en jämn könsfördelning.

# Vår värdegrund

För att stärka kultur och varumärkesidentitet arbetar bolaget med värdeord. Fyra ord identifierar grunderna för medarbetarnas och företagets ledstjärnor:

### Gemenskap

Vi sätter alltid kundens, djurens och våra kollegors bästa i fokus. Vi är transparenta, rättvisa, delar vår kunskap och är alltid öppna och tillgängliga för både kunder och kollegor.

### Expertis

Vi har hög kompetens inom djurförsäkringar, god kunskap och förståelse för både djurägare och djur. Vi ligger i framkant, är kunniga och agerar alltid ansvarsfullt.

### Engagemang

Vi är lyhörda, hjälpsamma, lösningsorienterade, positiva och varma

### Nytänkande

Vi är kreativa och tänker utanför boxen för att hitta nya lösningar. Med en nyfiken inställning är vi öppna för nya perspektiv och tar initiativ för att agera snabbt och effektivt.

Med hjälp av dessa fyra ledord arbetar vi kontinuerligt med våra processer, chefer och ledare samt alla medarbetare och våra ombud.

## Företagskultur

Organisationsutveckling är ett kontinuerligt arbete och utvärderas utifrån ledarskap, effektivitet och processer. Inom Sveland är djurkunskapen hög och i princip samtliga medarbetare med kundkontakt har egna erfarenheter av djur, förutom den kompetens som eftersträvas i de enskilda arbetsrollerna. Djurägande och kunskap kring djuren är en stor del av Svelands företagskultur och tillika är den präglad av historiska organisationer samt rekryteringskriterier. Det finns mycket i företagskulturen att bevara, men även ett behov av att vidareutveckla vår företagskultur för att på bästa sätt möta framtiden.

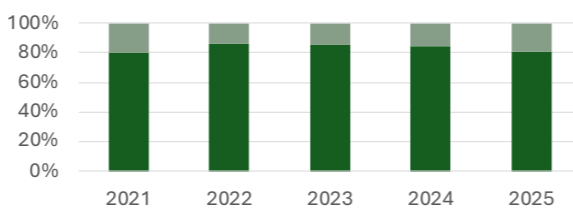
Vår företagskultur är ett viktigt område där vi arbetar med att vidareutveckla en kultur baserad på ansvarstagande, verksamhets & affärsfokus, goda & respektfulla relationer, tillit & förtroende, glädje, lust och engagemang. Vi arbetar aktivt med att skapa en attraktiv arbetsplats för våra medarbetare och därmed ge dem förutsättningar att hjälpa Svelands kunder till ett tryggt djurägande. Sedan flera år tillbaka arbetar Sveland med Hållbart chefs- och medarbetarskap. Under 2024 har alla chefer genomgått en ledarskapsutbildning utbildning inom området via Hej Engagemang.

Som en del i arbetet kring chef- och medarbetarskap har även arbetet med hur vi genom våra beteenden skapar gemenskap, engagemang, delar med oss av vår expertis och är nytänkande fortgått. Beteenden knutna till de fyra värdeorden har konkretiserats och arbetats in bland annat i de årliga medarbetarsamtalen.

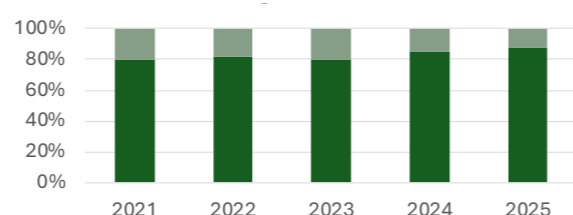
För att ytterligare förstärka Svelands företagskultur och bolagets värdeord kommer vi fortsätta att arbeta med:

- Kravställande vid nyrekryteringar baserade på verksamhetsbehov och önskad företagskultur.
- Löpande målsättningar hos medarbetarna som ligger i linje med vår företagskultur.
- Målstyrning av organisationen som ger visuell samhörighet.
- Vidareutveckling och utbildningsinsatser av såväl chefer som medarbetare för att främja våra strategiska mål.
- Skapa delaktighet och involvering genom medarbetares deltagande i projekt.
- Aktiviteter som förenar Svelands anställda – fira framgångar.
- Genom ledarskapet skapa en stolthetskänsla av att arbeta på Sveland.

## Könsfördelning alla medarbetare

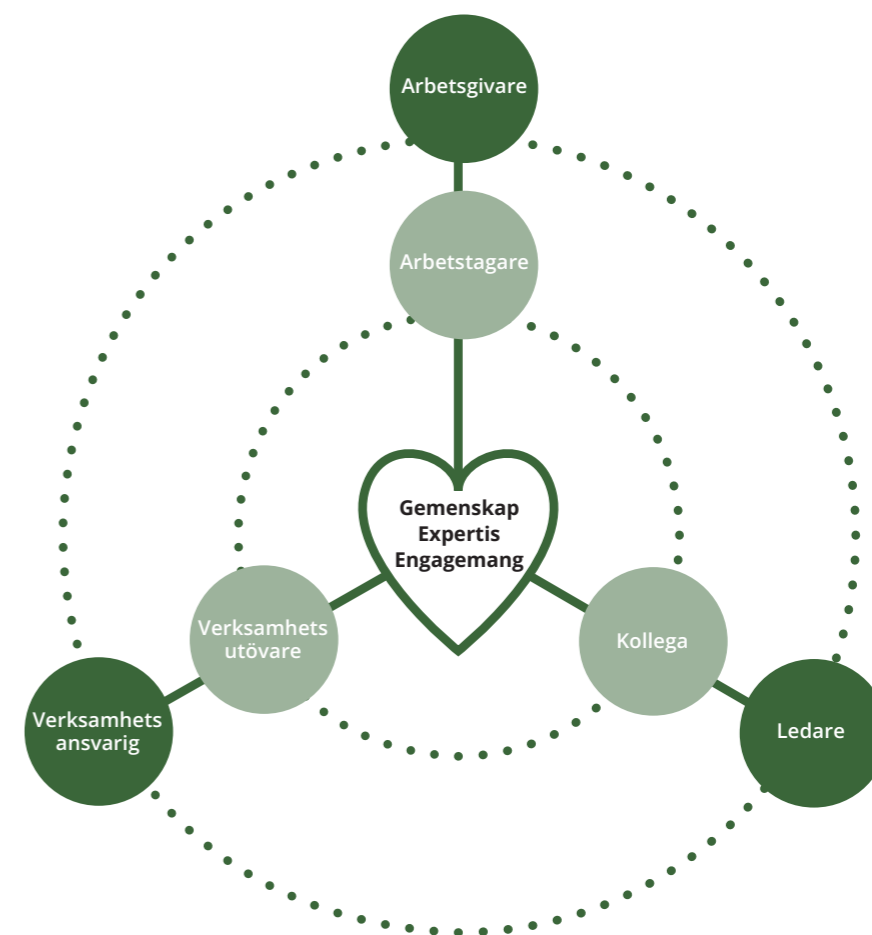


## Könsfördelning alla chefer



Den totala sjukfrånvaron låg för år 2025 på 4,05 %

2021	2022	2023	2024	2025
4,16 %	5,07 %	4,34 %	3,93 %	4,05 %



### Kompetensutveckling

I en omvärld där förändring sker i en snabb takt är det av största vikt att ständigt arbeta med kompetensutveckling av våra medarbetare; både för att följa gällande lagar och förordningar och för att medarbetarna är en del av utvecklingen av försäkringsbranschen, djursjukvårdsbranschen och av Sveland som företag.

Vi har en egen utbildningsansvarig som tillsammans med HR och berörda chefer utvecklar utbildningskonceptet med mål på minst 15 timmars kompetensutveckling per medarbetare och år. Utbildningen ska vara relevant för området medarbetaren verkar inom, så utbildningsinsatserna anpassas efter de olika avdelningarnas behov. Vissa utbildningar är dock bolagsövergripande. Exempelvis har både medarbetare och ombud genomgått Svelands grundutbildning och fortsättningsutbildning kring hållbarhet och Svelands hållbarhetsarbete.

För att få arbeta med rådgivning kring försäkringar ska ett antal godkända kunskapstest ha genomförts innan man påbörjar sin roll som försäkringsrådgivare. Det är samma regler oavsett om man verkar som försäkringsförmedlare (ombud) eller är anställd som försäkringsrådgivare på Sveland. Testerna rör både kunskapen kring försäkringsprodukterna, samt försäkringsmarknaden och dess lagar.

Alla medarbetare som arbetar med rådgivning genomgår sedan årligen det lagstadgade antalet utbildningstimmar.

Antal utbildnings timmar	2022	2023	2024	2025
totalt	1 555	1 397	1 241	2 152
snitt/medarbetare	21,9	19,59	18,25	29,1



  
**Sveland**  
Djurförsäkringar